



STELMINE

CANADA

Caniapiscau
A New Gold District in Quebec

TSX.V: STH
www.stelmine.com

Rapport de gestion
Pour l'exercice terminé
le 31 juillet 2021

Management discussion and analysis
For the year ended
July 31, 2021

Table des matières

Table of content

Date	3	Date	3
Mise en garde concernant les renseignements prospectifs	3	Caution regarding forward-looking information	3
Description de l'entreprise et continuité de l'exploitation	3	Description of the business and going concern	3
Faits saillants des affaires corporatives	5	Highlights of corporate affairs	5
Actifs d'exploration et d'évaluation	8	Exploration and evaluation assets	8
Informations sélectionnées	18	Selected information	18
Résultats d'opérations et situation de la trésorerie	18	Results of operations and cash position	18
Analyse des frais généraux d'administration d'administration pour l'exercice terminé le 31 juillet 2021	19	Analysis of general administrative expenses for the year ended July 31,2021	19
Utilisation du produit tiré de financements accreditifs	19	Use of proceeds from flow-through financing	19
Résumé des résultats trimestrielles	20	Summary of Quarterly Results	20
Opérations entre parties liées	20	Related party transactions	20
Transactions hors-bilan	20	Off-Balance Sheet Transactions	20
Adoption de normes et d'interprétations nouvelles et révisés	20	Adoption of new and review standards and interpretations	20
Principales méthodes comptable	21	Significant accounting methods	21
Jugements, estimations et hypothèses	21	Judgment, estimates, and assumption	21
Instruments financiers et gestion des risques	21	Financial instruments and risk management	21
Obligations et engagements contractuels	24	Contractual Obligations and Commitments	24
Gestion du capital	24	Capital Management	24
Information sur les actions émises, les bons de souscription et options d'achat d'actions au 26 novembre 2021	24	Disclosure of shares issued, warrants, and stock options as of November 26, 2021	24
Perspectives	25	Outlook	25
Information au 26 novembre 2021	26	Information as of November 26, 2021	26
Information additionnelle et divulgation continue	26	Additional information and continuous disclosure	26

Ce rapport de gestion, daté du 26 novembre 2021, a été préparé en conformité avec le Règlement 51-102 sur les obligations d'information continue et approuvé par le conseil d'administration de la Société.

Le présent rapport de gestion doit être lu parallèlement aux états financiers de la Société au 31 juillet 2021. Les états financiers intermédiaires résumés de la Société ont été établis en fonction des Normes internationales d'information financière (IFRS). La devise monétaire de présentation est le dollar canadien (\$ Can) et tous les montants présentés dans le rapport de gestion intermédiaire sont en dollars canadiens.

1.0 DATE

Ce rapport de gestion est pour l'exercice terminé le 31 juillet 2021, incluant l'information additionnelle jusqu'au 26 novembre 2021.

2.0 MISE EN GARDE CONCERNANT LES RENSEIGNEMENTS PROSPECTIFS

Certains énoncés de ce document, qui ne sont pas appuyés par des faits historiques, sont d'ordre prospectif, ce qui signifie qu'ils comportent des risques, des incertitudes et des éléments qui pourraient faire en sorte que les véritables résultats diffèrent des résultats prévus ou sous-entendus par ces mêmes énoncés prospectifs. Il existe de nombreux facteurs qui pourraient causer une telle disparité, notamment l'instabilité des prix du marché des métaux, des réserves mal estimées, les risques reliés à l'environnement (réglementation plus sévère), les situations géologiques imprévues, les conditions défavorables à l'extraction, les changements de réglementation et de politiques gouvernementales (lois ou politiques), le défaut d'obtenir les permis nécessaires et les approbations des instances gouvernementales, ou tout autre risque lié à l'exploitation et au développement.

Même si Stelmine Canada Ltée (la « Société » ou « Stelmine ») croit que les hypothèses découlant des énoncés prospectifs sont plausibles, il est fortement recommandé de ne pas accorder une confiance excessive à ces énoncés, qui ne sont valables qu'au moment de la rédaction de ce document. Cependant, et ce conformément aux dispositions sur l'information prospective contenues dans l'article 5.8 du Règlement 51-102, Stelmine s'engage à indiquer et analyser, dans les rapports de gestion subséquents, tout écart important entre les résultats réels et l'information ou perspectives financières futures communiquées antérieurement.

3.0 DESCRIPTION DE L'ENTREPRISE ET CONTINUITÉ DE L'EXPLOITATION

Stelmine a été constituée en vertu de la *Loi canadienne sur les sociétés par actions*. Stelmine est une société d'exploration dont les activités principales d'exploration se situent au Québec (Canada). L'exploration et la mise en valeur de gisements de minéraux impliquent d'importants risques financiers. Le succès de la Société dépendra d'un certain nombre de facteurs, entre autres, les risques reliés à l'exploration et à l'extraction, les questions relatives à la réglementation ainsi que les règlements en matière d'environnement et autres règlements.

This Management Discussion and Analysis (MD&A), dated November 26, 2021, has been prepared according to National Instrument 51-102 - *Continuous Disclosure Obligations* ("NI 51-102") and approved by the Company's board of directors.

This MD&A should be read in conjunction with the Company's financial statements as at July 31, 2021. The Company's unaudited condensed interim financial statements have been prepared based on International Financial Reporting Standards (IFRS). The monetary presentation currency is the Canadian dollar (Cdn \$) and all the amounts are in Canadian dollars.

1.0 DATE

This MD&A is For the year ended July 31, 2021, including additional information up to November 26, 2021.

2.0 CAUTION REGARDING FORWARD-LOOKING INFORMATION

Certain statements in this document that are not supported by historical facts, are forward-looking, meaning that they involve risks, uncertainties and other factors that could cause the actual results to differ from the expected results or implied by such forward-looking statements. There are many factors that could cause such differences, including price volatility of the metals market, poorly estimated reserves, the risks associated with environment (stricter regulations), unforeseen geological situations, unfavorable extraction, changes in regulation and government policies (laws or policies), failure to obtain the necessary permits and approvals from governmental authorities or other risks related to the exploitation and development.

While Stelmine Canada Ltd. (the "Company" or "Stelmine") believes that the assumptions inherent in forward-looking statements are reasonable, it is strongly recommended not to place undue reliance on these statements, which speak only as of the time of this writing. However, in accordance with the provisions of the forward-looking information contained in section 5.8 of NI 51-102, Stelmine is committed to identify and analyze in subsequent management reports material differences between actual results and information or future financial perspectives previously communicated.

3.0 DESCRIPTION OF THE BUSINESS AND GOING CONCERN

Stelmine was incorporated under the *Canadian Business Corporations Act*. Stelmine is a mining exploration company whose main activities are the exploration in Quebec (Canada). The exploration and development of mineral deposits involves significant financial risks. The success of the Company depends on a number of factors, among others, risks related to the exploration and extraction, issues relating to regulations, as well as environmental regulations and other regulations.

Pour l'exercice terminé le 31 juillet 2021, la Société a enregistré une perte nette de 714 670 \$ (289 578 \$ au 31 juillet 2021). Outre les besoins habituels de fonds de roulement, la Société doit obtenir les fonds qui lui permettront de respecter ses engagements en vigueur en vertu de ses programmes d'exploration et d'engager et de payer ses frais généraux et ses frais d'administration.

La direction cherche périodiquement à obtenir du financement sous forme d'émission de titres de participation, d'exercice de bons de souscription et d'options d'achat d'actions afin de poursuivre ses activités. Malgré le fait qu'elle a réussi dans le passé, il n'y a aucune garantie de réussite pour l'avenir. Si la direction ne parvenait pas à obtenir de nouveaux fonds, la Société pourrait alors être dans l'incapacité de poursuivre ses activités, et les montants réalisés à titre d'actifs pourraient être moins élevés que les montants inscrits dans les présents états financiers.

Les présents états financiers intermédiaires résumés ont été établis conformément aux Normes internationales d'information financière (IFRS), et selon l'hypothèse de la continuité de l'exploitation. Les états financiers intermédiaires résumés ne comportent aucun redressement ni reclassement d'éléments d'actif et de passif qui pourraient s'avérer nécessaires si la Société se montrait incapable de poursuivre ses activités et malgré le fait qu'elle ait réussi par le passé, il n'y a aucune garantie de réussite pour l'avenir.

POLITIQUE DE DÉVELOPPEMENT DURABLE

Depuis 2017, Stelmine s'est dotée d'une politique de développement durable qui est disponible sur le site internet de la Société (Stelmine.com).

Dans un souci de se conformer aux obligations légales et environnementales, la Société possède une assurance pour les administrateurs, ainsi qu'une assurance pollution.

DIVERSITÉ AU SEIN DU CONSEIL D'ADMINISTRATION ET DES MEMBRES DE LA HAUTE DIRECTION.

En décembre 2020, Stelmine s'est doté d'une directive de diversité qui vise à bâtir un conseil d'administration et une équipe de direction ayant comme objectif d'améliorer le rendement de la Société et de rehausser la valeur pour ses actionnaires. Stelmine est fière d'annoncer qu'actuellement 50% de ses six administrateurs sont des femmes, et dont sa plus haute dirigeante, est une femme qui agit à titre de présidente et chef de la direction.

EXPERTISE DE LA SOCIÉTÉ

Stelmine dispose d'une équipe dynamique et motivée. La qualité de son personnel technique contribue à faire de Stelmine un joueur majeur de l'exploration au Québec.

La Société exécute ses travaux selon les meilleures pratiques de l'industrie. Ainsi, tous ses efforts sont orientés vers la réduction maximale des risques environnementaux et sociaux.

For the year ended July 31, 2021- the Company recorded a net loss of \$714,670 (\$289,578 as of July 31 2021). In addition to the usual requirements of working capital, the Company must obtain funds to enable it to fulfill its commitments under its current exploration programs and to hire and pay its overhead and administrative costs.

Management periodically seeks to obtain financing through the issuance of equity securities, exercise of warrants and stock options to continue its activities. Even though it has succeeded in the past, there is no guarantee of future success. If management could not obtain new funding, the Company would then be unable to continue its operations, and amounts realized for assets might be less than the amounts recorded in the financial statements.

These condensed interim financial statements have been prepared based on International Financial Reporting Standards (IFRS), and the assumption of the continuity of operations. The condensed interim financial statements do not include any restatement or reclassification of assets and liabilities that might be necessary should the Company be unable to continue its operations. Despite the fact that it has been successful in the past, there is no guarantee of future success.

SUSTAINABLE DEVELOPMENT POLICY

Since 2017, Stelmine adopted a sustainable development policy that is available on the Company website (Stelmine.com).

In order to fulfill all legal and environmental obligations, the Company obtained an insurance policy concerning the directors, as well as a pollution insurance.

DIVERSITY ON BOARD OF DIRECTOR AND EXECUTIVE MANAGEMENT

In December 2020, Stelmine has adopted a diversity directive has aimed to build a Board of Directors and executive management team with the objective of improving the Corporation's performance and enhancing value for its shareholders. Stelmine is proud to announce that 50% of the six seats on the Board are currently held by women, and that its sole executive, the President and CEO, is a woman.

COMPANY EXPERTISE

The Stelmine team is dynamic and motivated. The quality of the Company's technical personnel helps make it a key player in exploration in Québec.

All Company worksites employ industry best practices, and every effort is made to ensure maximum reduction of environmental and social risks.

4.0 FAITS SAILLANTS DES AFFAIRES CORPORATIVES

Le 19 août 2020 – La Société annonçait le début des travaux sur la propriété aurifère Joubert.

Le 21 octobre 2020 – Stelmine annonçait la réalisation des travaux d'exploration effectués sur la propriété Trieste et qu'elle attend avec impatience les résultats des analyses aurifères.

Le 14 décembre 2020 – La Société a annoncé la nomination de Mme Jacinthe Baril à son Conseil d'administration et par la même occasion le départ de Mme Carole Gilbert.

Le 21 décembre 2020 – La Société annonce qu'elle a complété un placement privé, sans intermédiaire. Ce placement de 600 050 \$ a consisté en l'émission de 8 572 142 unités à un prix de 0,07 \$ par unité. Chaque unité est composée d'une (1) action et d'un bon de souscription, chaque bon de souscription permettant à son détenteur de souscrire à une (1) action à un prix de 0,12 \$ l'action durant une période de 36 mois.

Le 2 février 2021 – La Société a annoncé la nomination de Mme Julie Lemieux à son Conseil d'administration et par la même occasion le départ de Mr. Christian Guilbaud.

Le 24 février 2021 – La société a annoncé l'attribution du nom de Caniapiscou ou (Kaneiapishkau) en langue Innu qui signifie « la pointe enrochée » à une zone situées dans l'Est du bassin métasédimentaire de l'Opinaca. Le district de Caniapiscou permettra à Stelmine de se différencier des autres compagnies minières qui explorent la région ouest du bassin sédimentaire.

4.0 HIGHLIGHTS OF CORPORATE AFFAIRS

On August 19, 2020 – The Company announced the start of its exploration campaign on the Joubert gold property.

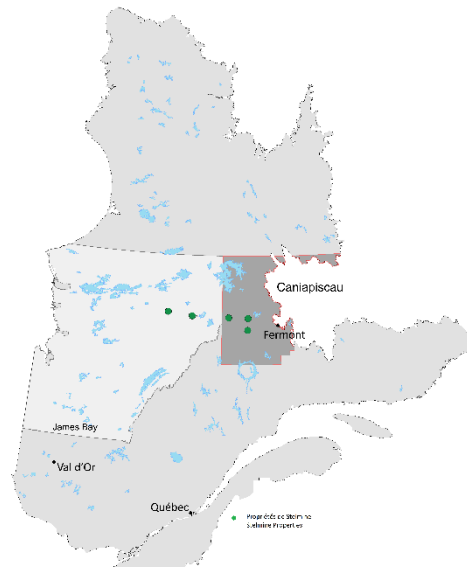
On October 21, 2020 – Stelmine reported the completion of the exploration program undertaken on its Trieste property and is awaiting with much anticipation the return of the gold analyses.

On December 14, 2020 – The Company announced the appointment of Mrs. Jacinthe Baril to its Board of Directors and at the same time the departure of Mrs. Carole Gilbert.

On December 21, 2020 – the Company announces that it has completed a non-brokered private placement. The \$600 050 Placement consisted of the issuance of 8,572,142 units at a price of \$0.07 per unit. Each Unit is composed of one (1) common share of Stelmine and one (1) warrant, each warrant entitling its holder to subscribe to one (1) Share at a price of \$0.12 per Share during a 36-month period.

On February 2, 2021 – The Company announced the appointment of Ms. Julie Lemieux to its Board of Directors and the departure of Mr. Christian Guilbaud.

On February 24, 2021 – The Company has announced the naming of Caniapiscou or (Kaneiapishkau) in Innu language which means "the rocky point" in a zone located in the eastern part of the Opinaca metasedimentary basin. The Caniapiscou district will allow Stelmine to differentiate itself from other mining companies exploring the western part of the sedimentary basin.



Le 17 mars 2021 – La société a annoncé une campagne de forages de 3 000 m sur sa propriété Courcy localisée dans le District minier de Caniapiscou, au nord-est du Québec. Le programme de forages sera complété durant la période estivale 2021. 20 forages à faible profondeur seront effectués sur 14 zones prioritaires qui ont été

March 17, 2021 – The Company has announced a 3,000 m drilling campaign at its flagship Courcy Project in the Caniapiscou Mining District in northeastern Québec. The drilling program is to be completed during the summer of 2021. Following extensive standard field exploration results and AI (Artificial Intelligence)

établies à partir des résultats de campagnes d'exploration conventionnelles et exhaustives de terrain et d'une interprétation des données générée par IA (Intelligence Artificielle).

Le 30 mars 2021 – La société a annoncé les résultats de l'assemblée annuelle de ses actionnaires tenue sur Zoom. Lors de l'assemblée, les candidats proposés par la direction, soit André Proulx, Isabelle Proulx, Jacinthe Baril, Julie Lemieux, Michel Boily et Normand Goulet, ont été élus à titre d'administrateurs de la Société. Brunet Roy Dubé, CPA S.E.N.C.R.L., ont été nommés en tant qu'auditeurs indépendants de la Société et le régime d'options d'achat d'actions a été réapprouvé par les actionnaires de la Société. Mme Ann Levasseur a décidé de ne pas se représenter, toutefois elle continuera d'accompagner la Société à titre de conseillère à la direction.

Le 4 juin 2021 – La Société annonçait la clôture d'un placement privé sans courtier. Un total de 7 777 777 unités ont été émises au prix de 0,09 \$ l'unité pour un produit brut de 700 000 \$. Chaque unité comprenait une action ordinaire de Stelmine et un bon de souscription d'action ordinaire. Chaque bon de souscription permet au détenteur d'acquérir une action ordinaire de la société au prix de 0,11 \$ pour une période de 36 mois à partir de l'émission.

Dans de ce placement, la Société a payé des frais de commission de 2 000 \$.

Le 11 juin 2021 – La Société annonçait la clôture d'un placement privé sans courtier. Un total de 5,384,614 unités de Stelmine (les "unités") ont été émises au prix de 0,13 \$ l'unité pour un produit brut de 700 000 \$. Chaque unité comprenait une action ordinaire de Stelmine et un demi-bon de souscription d'action ordinaire. Chaque bon de souscription complet permet au détenteur d'acquérir une action ordinaire de la Société au prix de 0,20 \$ pour une période de 36 mois à partir de l'émission. Les bons de souscription peuvent être accélérés par Stelmine si le cours des actions ordinaires de la Société est supérieur à 0,30 \$ pendant une période de 20 jours de bourse consécutifs.

Trois initiés ont participé à ce placement pour un montant total de 16 750 \$.

La Société a accordé des commissions d'intermédiation de \$25,048 et émis 78,338 bons de souscription d'intermédiation.

ÉVÈNEMENTS POSTÉRIEURS À L'ÉTAT DE LA SITUATION FINANCIÈRE

Le 3 août 2021 – Stelmine a annoncé la découverte possible d'un vaste système aurifère sur sa propriété Mercator située dans le nouveau district aurifère de Caniapiscau.

Le 12 août 2021 – Stelmine Canada annonce la mise en place d'un placement privé en espèces, sans intermédiaire, auprès d'investisseurs stratégiques au prix de 0,25 \$ par unité pour un montant brut total pouvant atteindre 3 250 000 \$.

Ce financement n'a jamais été conclu.

powered algorithm interpretation, twenty (20) shallow drill holes will investigate fourteen (14) priority zones.

On March 30, 2021 – The Company has announced the results of the annual meeting of its shareholders held on zoom. During the Meeting, the candidates recommended by management, being André Proulx, Isabelle Proulx, Jacinthe Baril, Julie Lemieux, Michel Boily and Normand Goulet, were elected as directors of the Company. Brunet Roy Dubé, CPA S.E.N.C.R.L., were appointed as the Company's independent auditors, and the Corporation's Stock Option Plan was re-approved by the Company's shareholders. Ms. Ann Levasseur has decided not to seek re-election, however she will continue to accompany the Company as a management consultant.

On June 4, 2021 – The Company announced the closing of a non-brokered private placement. A total of 7,777,777 units were issued at a price of \$0.09 per unit for gross proceeds of \$700,000. Each Unit comprised one common share of Stelmine and one common share purchase warrant. Each warrant entitles the holder to acquire one common share of the Company at \$0.11 for a period of 36 months from issuance.

Placement, the Company payed a Finder's fee of \$2,000.

On June 11, 2021 – The Company announced the closing of a non-brokered private placement. A total of 5,384,614 units were issued at a price of \$0.13 per unit for gross proceeds of \$700,000. Each Unit comprised one common share of Stelmine and one-half of a common share purchase warrant. Each full warrant entitles the holder to acquire one common share of the Company at \$0.20 for a period of 36 months from issuance. The warrants are callable from Stelmine should the common shares of the company exceed \$0.30 for a period of 20 consecutive trading days following the four-month hold.

Three (3) insiders of the Company participated in the private placement for aggregate gross proceeds of \$16,750.

The Company payed finder's fees of \$25,048 and issued 78,338 finder's warrants.

SUBSEQUENT EVENTS OF THE STATEMENT OF FINANCIAL POSITION

On August 3, 2021 – Stelmine has announced the discovery of a potentially large gold system at its Mercator Property in Quebec's newest gold district (Caniapiscau).

On August 12, 2021 – Stelmine announced that it has arranged a non-brokered hard dollar private placement with strategic investors at \$0.25 per unit to raise total gross proceeds of up to \$3,250,000.

The fundraising campaign was never concluded.

Le 17 août 2021 – Stelmine annonce qu'elle a conclu une entente avec MarketSmart Communications Inc. en vertu de laquelle MarketSmart fournira des services de relations avec les investisseurs (« RI ») à Stelmine pour une durée initiale de 12 mois.

Stelmine versera à MarketSmart des honoraires de 7 000 \$ par mois, plus les taxes applicables, et MarketSmart recevra également des options d'achat d'actions lui permettant d'acquérir 500 000 actions ordinaires de Stelmine au prix de 28 cents par action pour une durée de deux ans. L'accord de RI, qui prend effet le 16 août 2021.

Le 20 août, 2021 – Stelmine annonce que son programme d'exploration, précédant la première campagne de forage jamais effectuée sur la propriété Mercator, confirme les premières interprétations d'un levé géophysique aérien suggérant un vaste système aurifère orogénique potentiel sur cette propriété détenue à 100% (ref. Communiqué de presse du 3 août, 2021).

Le 1 octobre, 2021 – Stelmine annonce l'envoi d'équipes de forage "Forage Premières Nations" sur la propriété Courcy. La première phase de forage comprend 3 000 m et débutera vers le 5 octobre 2021.

Le 8 octobre 2021 – Stelmine a reçu les premiers résultats d'analyses provenant de la propriété Mercator, située à environ 100 km au NW de Courcy. Un échantillon en rainurage provenant de la portion sud-ouest de la Zone Principale, 80 m au pied du sommet d'une colline minéralisée, a produit un intervalle de **27,5 m ayant une teneur de 2,15 g/t Au**. De nombreux résultats sont à venir. Cet échantillon dont l'épaisseur est estimée à 15-20 m possède une minéralisation continue en Au accompagnée d'arsénopyrite, pyrite, pyrrhotite et grenat.

Le 19 octobre 2021 – Stelmine a annoncé qu'elle a clôturé la première tranche d'un placement privé sans courtier.

La société a émis un total de 2 570 000 unités au prix de 0,20 \$ par unité pour un produit brut de 514 000 \$ dans le cadre du placement. Chaque unité est composée d'une action ordinaire de la société et d'un demi-bon de souscription d'action ordinaire transférable. Chaque bon de souscription complet permettra au détenteur d'acquérir une action ordinaire supplémentaire au prix de 0,30 \$ par action ordinaire jusqu'au 15 octobre 2024.

Dans le cadre du placement, la société a payé des honoraires d'intermédiation de 12 705 \$ en espèces et a émis 63 525 bons de souscription d'intermédiation. Chaque bon de souscription d'intermédiaire permet à son détenteur d'acquérir une action ordinaire de la société au prix de 0,20 \$ par action jusqu'au 15 octobre 2024.

Le 8 novembre 2021 – Stelmine a annoncé qu'elle a clôturé la deuxième et dernière tranche de son placement annoncé le 19 octobre 2021. Pour cette deuxième tranche, la Société a émis 7 880 000 unités pour un produit brut de 1 576 000 \$. Combinée à la première tranche, la Société a vendu un total de 2 090 000 \$ d'unités.

August 17, 2021 – Stelmine announce that it has entered into an agreement with MarketSmart Communications Inc., pursuant to which MarketSmart will provide investor relations ("IR") services to Stelmine for an initial term of 12 months.

Stelmine will pay MarketSmart a fee of \$7,000 per month, plus applicable taxes, and MarketSmart will also be granted stock options to purchase 500,000 common shares of Stelmine at a price of 28 cents per share for a term of two years. The IR agreement, effective August 16, 2021.

On August 20, 2021 – Stelmine announced that an ongoing field program ahead of first-ever drilling at its 100%-owned Mercator Project in northern Quebec supports the preliminary analysis from a recently completed geophysics survey of a potentially large-scale orogenic gold system (refer to August 3, 2021 news release).

On October 1st, 2021 – Stelmine is pleased to announce that crews are now mobilizing for diamond drilling "First Nation Drilling". The 3,000-metre Phase 1 diamond drilling program at Courcy, scheduled to commence on or about October 5, 2021.

On October 8, 2021 – Stelmine has received the first assay results from the Mercator property, located approximately 100 km northwest of Courcy. Significantly, channel sampling in the southwest part of the 2.5-km-long Main Zone, 80 metres below the top of a well-mineralized hill, has returned a **27.5-metre interval grading 2.15 g/t Au**. Many more assay results are pending. Arsenopyrite, pyrite, pyrrhotite and garnet accompanied the very consistent gold mineralization in this channel sample which has an estimated true width of 15 to 20 meters.

On October 19, 2021 – Stelmine announced that it has closed the first tranche of a non-brokered private placement.

The Company issued a total of 2,570,000 Units at a price of \$0.20 per Unit for gross proceeds of \$514,000 under the Offering. Each unit consisted of one common share of the Company and one-half of one transferable common share purchase warrant. Each full warrant will entitle the holder to acquire one additional common share at a price of \$0.30 per common share until October 15, 2024.

In connection with the Offering, the Company paid finder's fees of \$12,705 in cash and issued 63,525 finder's warrants. Each finder's warrant entitles the holder to acquire one common share of the Company at a price of \$0.20 per share until October 15, 2024.

On November 8, 2021 – Stelmine announced that it has closed the second and final tranche of the non-brokered private placement announced on October 19,. For this second tranche the Company issued 7,880,000 Units for gross proceeds of \$1,576,000.

Combined with the first tranche of the Offering, the Company sold an aggregate of \$2,090,000 of Units.

Dans le cadre de cette tranche du placement, la société a payé des honoraires d'intermédiation de 57 820 \$ en espèces et a émis 289 100 bons d'intermédiation (les "bons d'intermédiation"). Chaque bon de souscription de l'intermédiaire permet au détenteur d'acquérir une action ordinaire de la Société au prix de 0,20 \$ par action jusqu'au 5 novembre 2024.

In connection with this tranche of the Offering, the Company paid finder's fees of \$57,820 in cash and issued 289,100 Finder's Warrants ("Finder's Warrants"). Each Finder's Warrant entitles the holder to acquire one common share of the Company at a price of \$0.20 per share until November 5, 2024.

Depuis le mois septembre des bons de souscription ont été exercés pour un encaissement total de 601 692 \$ de la façon suivante :

Since September, warrants have been exercised for a total cash inflow of \$601,692 as follows :

- 1 825 000 de bons à 0,12 \$
- 1 913 461 de bons à 0,20 \$

- 1,825,000 warrants at \$0.12
- 1,913,461 warrants at \$0.20

Depuis le mois septembre 100 000 options d'achat d'actions à 0,12 \$ ont été exercés pour un encaissement total de 12 000 \$.

Since September, 100,000 stock options at \$0.12 have been exercised for a total of \$12,000.

5.0 ACTIFS D'EXPLORATION ET D'ÉVALUATION

5.0 EXPLORATION AND EVALUATION ASSETS

Stelmine possède 1 574 claims totalisant 815 km² où elle détient 100% des droits sur la partie Est du Bassin métasédimentaire de l'Opinaca (Caniapiscau) qui recèle des zones à haut potentiel de découverte aurifère dans des contextes géologiques similaires à celui qui a permis la découverte de la Mine Éléonore.

Stelmine holds 1,574 claims spanning 815 km² on the eastern part of the Opinaca metasedimentary basin (Caniapiscau), which contains zones with a high potential for gold deposit discovery in geological contexts similar to the one leading to discovery of the Éléonore Mine.

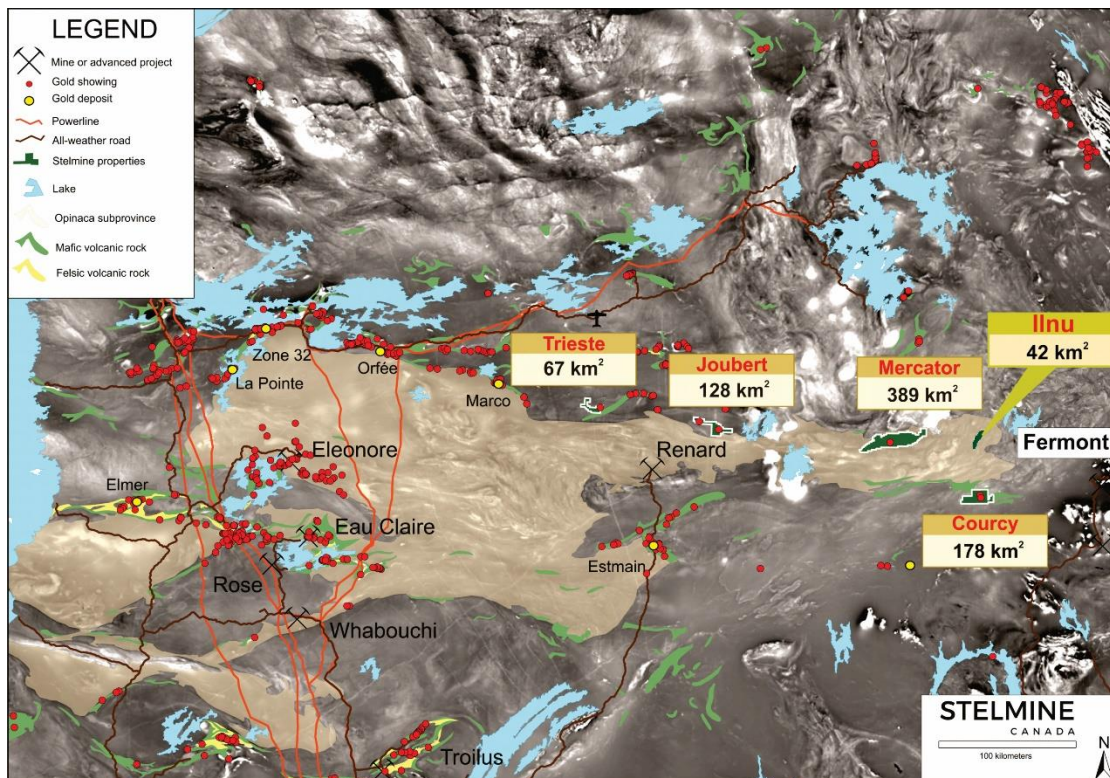


Figure 1 : Carte de localisation des propriétés de Stelmine / Map showing the localization of Stelmine properties.

5.1 PROPRIÉTÉ COURCY

Description

La propriété Courcy est composée de 341 claims dont Stelmine détient 100% des droits et couvre une superficie totale de 178,1 km². Elle est située à moins de 100 km à l'ouest de Fermont, Québec. La Société s'est engagée à payer une royauté nette de fonderie (NSR) de 0,25 %.

La propriété Courcy a généré plusieurs découvertes aurifères dans le nouveau district minier Caniapiscau, localisé dans la partie est du bassin métasédimentaire de l'Opinaca qui révèle un haut potentiel de découvertes aurifères dans un contexte géologique similaire à celui de la Mine Éléonore.

Faits Saillants

- Projet prêt à être foré
- Or associé à des formations de fer et une faille majeure
- **4,24 Au g/t sur 42 m incluant 12,15 g/t sur 13,5 m** (sondage).
- Minéralisation aurifère se prolongeant sur 21 km
- **Au 26 novembre 2021, le projet Courcy procédait à son programme de forages annoncé le 5 octobre 2021.**

En 2020, la Société a réalisé une courte campagne de reconnaissance autour des principaux indices. Les résultats indiquent que la minéralisation aurifère est associée à un contexte géologique similaire à celui des zones 1 et 2 pour un indice et à un nouveau contexte géologique pour le second. indice Des rainures complémentaires ont été effectuées sur ce dernier.

En 2019, Stelmine a réalisé une campagne d'échantillonnage de till. Trois anomalies de grande envergure avec plus de 5 échantillons anormaux en or ont été détectées. La plus importante en largeur, est associée à aucun indice connu jusqu'à présent. L'anomalie se situe au sud-est de la zone 4, dans une région hautement prospective. Sept autres anomalies plus restreintes de deux à trois échantillons sont également présentes sur la propriété.

Un levé géologique et structural systématique de la propriété indique la présence d'un bassin (méta-) sédimentaire (Formation de Soulard supérieur) en contact faillé avec les (méta-) basaltes de la formation de Soulard inférieur. La faille Couteau, est le chevauchement majeur qui marque ce contact.

5.1 COURCY PROPERTY

Description

The Courcy property which Stelmine holds 100% of the rights is composed of 341 claims for a total surface area of 178,1 km². The property is located less than 100 km west of Fermont, Quebec. The Company has committed to pay a net smelter royalty (NSR) of 0.25%.

The Courcy property produced several gold discoveries in the new mining district Caniapiscau, located on the eastern part of the Opinaca metasedimentary basin, the basin presents a high potential for the discovery of gold deposits in a similar geological context to that of the Éléonore Mine.

Highlights

- The project is ready to drill
- Gold is associated with iron formations and a major fault
- **4.24 g/t Au over 42 m, including 12.15 g/t Au over 13.5 m** (DDH)
- Gold mineralization extending for 21 km
- **As of November 26, 2021, the Courcy project was proceeding with its announced drilling program on October 5, 2021.**

In 2020, the Company carried out a small reconnaissance investigation around the main showings. The results indicate one showing with a similar geological characteristic to that of zones 1 and 2, whereas a new geological model is proposed for a second showing. The latter was submitted to more channel sampling.

In 2019, Stelmine conducted a till sampling campaign. Three large-scale anomalies with more than 5 anomalous gold samples were detected. The largest in width, is associated with no known showings to date. The anomaly is located southeast of Zone 4, in a highly prospective area. Seven other smaller anomalies of two to three samples are also present on the property.

A systematic geological and structural survey of the property reveals the presence of a metasedimentary basin (Upper Soulard Fm.) in fault contact with the metabasalts (amphibolites) of the Lower Soulard Fm. The Couteau fault is a major thrust marking the contact.

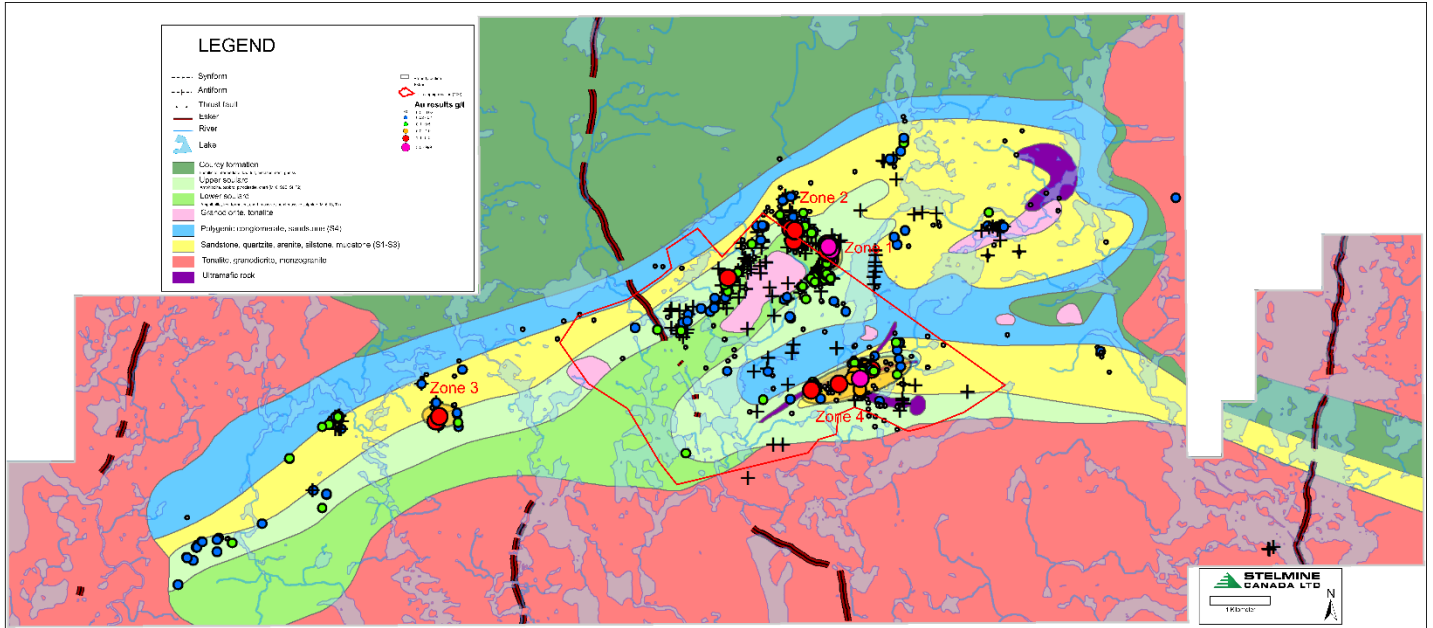


Figure 2 : Carte géologique de la propriété Courcy. / Geological map of the Courcy property

Zone Nord (1 & 2)

En 2006 SOQUEM a réalisé une campagne de huit (8) sondages courts qui ont intercepté des amphibolites et formations de fer riches en pyrrhotite contenant des valeurs significatives en or. L'un de ces forages a livré une intersection de **4,5 g/t Au sur 42 mètres incluant 12 g/t Au sur 13,5 m**. S'ajoutent à ces résultats, 30 indices aurifères qui n'ont pas été investigués par sondage (*Communiqué du 14 décembre 2016*).

Stelmine confirme une association entre la minéralisation aurifère et une importante zone de faille (faille Couteau) qui s'étend sur plus de 21 km. Au cœur de la propriété Courcy, la faille Couteau subdivise la Formation de Soulard en deux unités volcaniques au niveau d'un assemblage d'amphibolites ferrifères à sulfures et à grenat et de formations de fer silicatées. Les meilleurs résultats des analyses aurifères proviennent d'échantillons d'amphibolites et de formation de fer riches en pyrrhotite à l'intérieur et en bordure de cette faille majeure.

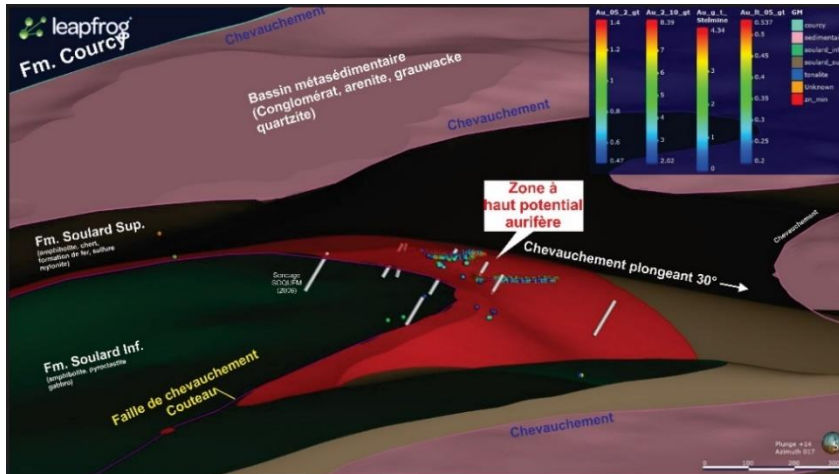
North Zone (1 & 2)

In 2006, SOQUEM conducted a drilling campaign involving eight (8) short boreholes which intersected pyrrhotite-rich amphibolites and iron formations containing significant amount of gold. The best gold intersection obtained was **4,5 g/t Au over 42 m including 12 g/t Au over 13,5m**. Over 30 gold-rich showings were identified without further testing by drilling (*Press release December 14, 2016*).

Stelmine can correlate the gold mineralization with a major fault zone (the Couteau fault) which extends 21 km. At the center of the property, the Couteau fault separates the Soulard Formation into two volcanic units at the level of an assemblage of sulfurized, garnet-rich silicate facies iron formations and iron-rich amphibolites. The best gold results came from pyrrhotite-rich amphibolite and iron formation samples within and at the margin of this major fault.

Meilleurs résultats / Best results		
Zones 1 & 2	Zone 3	Zone 4
12.2 g/t Au / 13.5 m incl. 104.9 g/t Au / 1.5 m and 1.05 g/t Au / 9 m (DDH)	1.1 g/t Au / 3.0 m (Ch)	167 g/t Au / 0.5 m (Ch)
78.2 g/t Au	1.2 g/t Au / 2.0 m (Ch)	33.2 g/t Au / 0.5 m (Ch)
8.4 g/t Au		12.4 g/t Au / 1.0 m (Ch)
1.0 g/t Au / 10 m (Ch)		4.0 g/t Au / 1.3 m (Ch)
1.4 g/t Au / 6.45 m incl 2.2 g/t Au / 3.1 m (Ch)		24.8 g/t Au
2.2 g/t Au / 5.0 m incl. 4.5 g/t Au / 2.0 m (Ch)		4.2 g/t Au
3.5 g/t Au 1.8 m (Ch)		
4.6 g/t Au / 1.0m (Ch)		
4.2 g/t Au / 1.2 m (Ch)		
3.5 g/t Au / 1.0 m (Ch)		
3.1 g/t Au / 1.0 m (Ch)		

Figure 3 Compilation des résultats significatifs obtenus sur la propriété Courcy en fonction des zones aurifères./
 Compilation of significant results obtained on the Courcy property relative to the different auriferous zones.



Zone Ouest (3)

En 2018 Stelmine a découvert deux nouveaux indices en **Au (1,1 g/t Au / 3,0 m, 1,2 g/t Au / 2,0 m)** dans la partie Ouest de la propriété. Cette région de la propriété est seulement accessible par hélicoptère. Les deux indices sont partiellement investigués et certains rainurages se terminent dans la minéralisation aurifère.

Zone Sud (4)

Stelmine n'a effectué que des travaux préliminaires sur cette zone, de plus ce secteur n'a pas fait l'objet de forage. La géologie de la zone sud semble plus complexe; elle est caractérisée par un assemblage de roches volcaniques mafiques, de méta-sédiments et de roches ultramafiques. Ce secteur présente de l'or visible et des hautes valeurs aurifères ex. **167 g/t, 33 g/t, 24,8 g/t et 4,8 g/t**; associé avec des veines de quartz dans des cisaillements.

Des valeurs de **4,0 g/t Au sur une rainure de 1,3 mètre** et 0,5 g/t Au sur un échantillon choisi ont été obtenues dans la zone 4. Combinées aux résultats du levé de till montrant une zone anormale importante au sud d'un assemblage de roches métasédimentaires et métavolcanique intensément plissées et mylonitisées recelant une minéralisation aurifère de type 2, ces découvertes ouvrent de nouvelles perspectives quant au potentiel d'un système minéralisé se poursuivant sur plus de 800 m.

Pour l'exercice terminé le 31 juillet 2021, la Société a effectué de l'exploration de base tel que de la cartographie géologique, de l'échantillonnage (choisi en surface et en rainurage) pour un montant total de 53 632 \$ se répartissant comme suit : 14 938 \$ (main d'œuvre), 16 181 \$ (sous-Traitance), 10 381 \$ (transport), 7 607 \$ (dépense de terrain), 2 318 \$ (analyse d'échantillon), 2 207 \$ (divers).

La Société prévoit effectuer des travaux d'exploration et espère poursuivre sa campagne de forage à l'été 2022 pour la propriété Courcy.

West Zone (3)

In 2018, Stelmine discovered two new gold showings (**1.1 g/t Au over 3 m and 1.2 g/t Au over 2 m**) in the western area of the property that is only accessible by helicopter. The two showings were partially investigated, and some channels ended in mineralization.

Southern Zone (4)

Stelmine only performed preliminary work on this zone. Furthermore no drilling occurred in this sector. The south zone geology appears more complicated and is defined by a lithology of mafic metavolcanic rocks, metasediments and ultramafic rocks. This sector is characterized by visible gold (VG) and high gold values (ex :**167 g/t, 33 g/t, 24.8 g/t and 4.8 g/t**); associated with quartz veins and shear zones.

Gold concentrations of **4.0 g/t from a 1.3 m channel** and a grab sample value of 0.5 g/t Au were obtained from zone 4. Coupled with the results of the till survey showing a significant gold anomaly south of strongly folded and mylonitized rocks concealing a type 2 mineralization, these discoveries enhance the possibility of defining a mineralization extending more than 800 m.

For the year ended July 31, 2021- the Company conducted baseline exploration such as geological mapping, sampling (surface and channel sampling) for an amount of total of \$53,632 divided as follows: \$14,938 (labor), \$16,181 (subcontracting), \$10,381 (transportation), \$7,607 (land expenses), \$2,318 (sample analysis), \$2,207 (miscellaneous).

The Company plans to carry out exploration activities work and hopes to continue its drilling campaign in summer 2022 on the Courcy property.

5.2 PROPRIÉTÉ MERCATOR

Description

La propriété Mercator est située à 76 km au NE de la propriété Courcy. Elle comprend 775 claims possédés à 100% par Stelmine et couvre une superficie de 389 km². La propriété Mercator se localise dans le prolongement de la sous-province métasédimentaire de l'Opinaca immédiatement au sud de la portion ouest de la sous-province d'Ashuanipi et à l'est du contact avec la sous-province de La Grande.

Au cours de l'année, la Société a augmenté la superficie de sa propriété Mercator en acquérant 649 claims miniers par jalonnement pour une valeur de 98 157 \$.

5.2 MERCATOR PROPERTY

Description

The Mercator property is located 76 km from Stelmine's Courcy property. The property consists of a group of 775 claims, 100% owned by Stelmine and covering an area of 389 km². The property is situated within the extension of the Opinaca metasedimentary basin just south of the western segment of Ashuanipi sub-province and east of the contact with the La Grande sub-province.

During the year, the Company increased the surface area of its Mercator property by acquiring 649 mining claims by staking for a value of \$98,157.

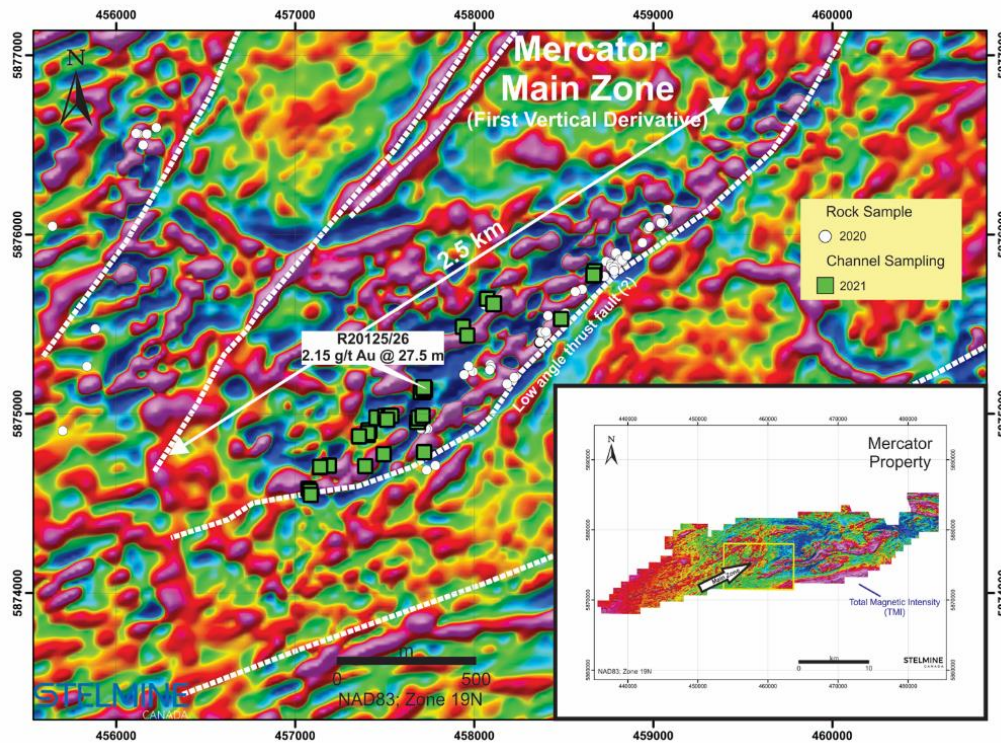


Figure 4 Zone Principale de la Propriété Mercator/ Mercator Main Zone

Travaux et résultats

La propriété Mercator montre les caractéristiques d'un vaste système aurifère avec une minéralisation découverte dans les sédiments et des gabbros se poursuivant à la surface sur plus de 1,9 km qui est associée à des formations de fer plissées et faillées. Le système est ouvert en directions nord-ouest et sud-ouest;

Activities and results

Mercator displays characteristics of a large-scale gold system with mineralization discovered in sediments and gabbros at surface along a 1.9 km trend of faulted and folded iron formations, open for significant expansion to the northeast and southwest;

Cette extension minimale de 1,9 km expose une importante zone rouillée à faible pendage, large de 400 m et montrant une signature magnétique positive sur les versants d'une colline;

Les teneurs aurifères obtenues à ce jour atteignent plus de 9,27 g/t Au avec plus de 12% des 199 échantillons collectés ayant des valeurs > 1 g/t Au;

Les fluides hydrothermaux ont pu circuler dans une faille de chevauchement majeure interprétée à l'échelle régionale;

Une analyse préliminaire d'un levé géophysique, récemment complété, indique une succession de hauts MAGs s'étendant en direction NE/SW sur 21 km, formant un couloir structural important favorable à de nouvelles découvertes.

Le 12 février 2019 - Stelmine annonçait des valeurs aurifères significatives sur plus d'un km. Les données des analyses aurifères provenant de trois échantillons prélevés génèrent des valeurs de :

- **7,44 g/t Au** et 1090 ppm As
- **0,45 g/t Au** et 87 ppm As
- **0,44 g/t Au** et 19 ppm As

Le 29 juin 2020 - la Société annonçait qu'elle reprend ses travaux d'exploration sur sa propriété Mercator. Les travaux comprenaient 3 volets :

- Un levé géologique et structural du couloir aurifère qui se poursuit sur plus de 1 km.
- Poursuite de l'étude des zones à fort potentiel aurifère par le décapage de mort-terrain et un échantillonnage serré en rainurage.
- Un levé de till régional (22 échantillons) permettant d'extraire la fraction fine et la fraction de minéraux lourds pour fin d'identification et d'analyses des grains d'or et des sulfures.
- 199 échantillons de roches dont 84 échantillons de rainures ont été collectés durant la campagne de terrain.

Le 3 août 2021 - la Société annonçait le début de la Phase 1 du programme d'exploration estival 2021 incluant des levés géophysiques et un échantillonnage de roche de grande envergure en vue d'une éventuelle phase de forage prévue pour le deuxième semestre de 2021.

This minimum 1.9 km trend features a prominent gossan on the slopes of a hill where a 400-metre wide shallow dipping mineralized zone occurs within a magnetic high;

Gold assays obtained to date reach up to 9.27 g/t Au with more than 12% of the 199 collected rock samples last year returning gold values \geq 1 g/t, including a 9.4 m channel yielding 2.11 g/t Au;

Hydrothermal fluid flow may have originated from an interpreted major thrust fault in the area;

Preliminary analysis of a just-completed high resolution geophysics survey reveals a succession of magnetic highs extending NE/SW for 21 km, creating an impressive structural corridor considered highly favorable for hosting new discoveries.

On February 12, 2019 - Stelmine announced significant gold values extending over more than one km. The gold values provided by three grab samples yielded:

- **7.44 g/t Au** et 1090 ppm As
- **0.45 g/t Au** et 87 ppm As
- **0.44 g/t Au** et 19 ppm As

On June 29, 2020 - Stelmine resumed its exploration work on the Mercator property comprising three elements:

- A geological and structural mapping of the gold-bearing corridor extending for more than 1 km.
- Further investigation of high gold potential zones through overburden stripping and closely spaced channel sampling.
- A regional till survey (22 samples) to allow the extraction of heavy minerals and the analysis of gold grains and sulphide minerals.
- 199 rock samples of which 84 channel samples were collected during the field campaign.

On August 3, 2021 The Company announced The Phase 1 of its summer 2021 exploration program, involving geophysical surveys and extensive rock sampling in preparation for a potential maiden drilling campaign during the second half of 2021.



Figure 5 : Échantillon de rainurage montrant la minéralisation en pyrrhotite, arsénopyrite et pyrite dans une formation d'amphibolite/fer / Channel sample showing the mineralization in pyrrhotite, arsenopyrite and pyrite in an amphibolite/iron formation



Figure 6 : Formations de fer minéralisées fortement déformées et plissées/amphibolites/gabbros)/ Strongly deformed and folded mineralized iron formations/amphibolites/gabbros)

Le 8 octobre 2021 - Stelmine a reçu les premiers résultats d'analyses d'un échantillon en rainurage provenant de la portion sud-ouest de la Zone Principale, 80 m au pied du sommet d'une colline minéralisée, a produit un intervalle de **27.5 m ayant une teneur de 2,15 g/t Au**. De nombreux résultats sont à venir. Cet échantillon dont l'épaisseur est estimée à 15-20 m possède une minéralisation continue en Au accompagnée d'arsénopyrite, pyrite, pyrrhotite et grenat. Ce rainurage provient du fond d'une vallée au bas de la crête de la Zone Principale soulevant la possibilité d'avoir d'épaisses couches successives de formations de fer aurifères ayant un pendage de 30° à 40° vers le nord-ouest.

On October 8, 2021 - Stelmine has received the first assay results from the Mercator property, located approximately 100 km northwest of Courcy. Significantly, channel sampling in the southwest part of the 2.5-km-long Main Zone, 80 metres below the top of a well-mineralized hill, **has returned a 27.5-metre interval grading 2.15 g/t Au**. Many more assay results are pending. Arsenopyrite, pyrite, pyrrhotite and garnet accompanied the very consistent gold mineralization in this channel sample which has an estimated true width of 15 to 20 meters. Notably, this sample was taken at the foothill of the Main Zone crest (see attached map) and raises the possibility of having successive thick gold-bearing iron formation layers dipping 30° to 40° to the northwest.

La Zone Principale contient de l'or en association à des formations de fer faillées et plissées caractérisées par des anomalies magnétiques positives à l'intérieur d'un assemblage d'amphibolites et de métasédiments affectés par une faille de charriage.

Gold in the Main Zone is associated with faulted and folded iron formations showing strong positive magnetic anomalies within a thrustsediment and amphibolite assemblage.

Pour l'exercice terminé le 31 juillet 2021, la Société a effectué de l'exploration de base tel que de la cartographie géologique, de l'échantillonnage (choisi en surface et en rainurage) pour un montant total de 776 385 \$ se répartissant comme suit : 152 659 \$ (main d'œuvre), 38 716 \$ (sous-traitance), 280 105 \$ (déplacement), 209 340 \$ (géophysique), 25 214 \$ (location d'équipement), 18 185 \$ (hébergement), 18 824 \$ (analyse), 9 612 \$ (dépense de terrain), 21 106 \$ (carburant), 2 624 \$ (divers).

For the year ended July 31, 2021 - the Company conducted baseline exploration such as geological mapping, sampling (surface and channel sampling) for an amount of total of \$776,385 divided as follows: \$152,659 (labor), \$38,716 (subcontracting), \$280,105 (transportation), \$280,105 (geophysical), \$25,214 (equipment rental), \$18,185 (accommodation), \$18,824 (sampling), \$9,612 (land expenses), \$21,106 (fuel), \$2,624 (miscellaneous).

La Société prévoit effectuer des travaux d'exploration et espère débiter une campagne de forage en 2022 pour la propriété Mercator.

The Company is planning an exploration campaign for 2022 on the Mercator property followed by a drilling program.

5.3 PROPRIÉTÉ JOUBERT

5.3 JOUBERT PROPERTY

Description

Description

Cette propriété est constituée de 247 claims détenus à 100% par Stelmine et totalise 127,9 km² en surface. La propriété est localisée à 55 km au NE de la mine de diamant Renard. Elle est située dans la sous-province de La Grande à proximité du contact avec la sous-

The Joubert property consists of 247 claims 100% owned by Stelmine and covering an area 127,9 km². It is located 55 km NE of the Renard diamond mine within the La Grande sub-province

province métasédimentaire de l'Opinaca dans un contexte géologique similaire à celui de la Mine Éléonore.



Figure 7 :

Paragneiss avec 2-5 % de veinules de quartz, 2-6% sulfures (arsénopyrite et pyrrhotite) échantillonné en rainure de 1 m de long. / Paragneiss containing 2-5 % quartz veinlets, 2-6% sulfides (arsenopyrite and pyrrhotite) in a 1 m-long channel sample.

Travaux et résultats

En 2017, la Société a réalisé un levé magnétique aéroporté par Geotech (*espacement de 150 m totalisant 303 km linéaire*).

Jusqu'à maintenant, l'indice le plus important de Joubert (indice SE) expose une minéralisation aurifère comprise dans des veines de quartz cisillées, boudinées et plissées injectées dans les paragneiss quartzofeldspathiques riches en biotite, légèrement migmatisés (arkoses et arénites quartzifères) affectés par une importante faille de cisaillement.

En 2018 des travaux ont permis de cartographier des assemblages de roches métasédimentaires composées de paragneiss à sillimanite-cordiérite, paragneiss migmatisés et migmatites (Formation de Solomon) au contact de roches métavolcaniques basaltiques parfois coussinées (Formation de Trieste) associés à lits de siltstone/tufs riches en sulfures et graphite.

Le 8 avril 2019 - Stelmine a présenté les résultats de la campagne d'exploration menée sur la propriété dans laquelle des échantillons de rainurages ont procuré des valeurs de **0,83 g/t Au** sur **1,5 m** et de **1,10 g/t Au** sur **0,25 m**.

Le 9 juin 2020 - la Société annonçait les résultats de ses derniers travaux qui ont permis de prolonger la zone aurifère de Joubert sur plus 80 m en direction ENE et 260 m vers le nord augmentant ainsi la possibilité d'accroître l'étendue de la minéralisation aurifère. Plusieurs échantillons choisis et en rainurage ont généré des concentrations en Au variant de **0,3 à 0,6 g/t** accompagnées de teneurs en As allant de **1,300 ppm à > 1 %**.

Le 22 juin 2020 - la Société annonçait la découverte d'un indice aurifère de **6,81 g/t Au** (échantillon choisi) dans le prolongement ouest de la zone minéralisée de Joubert.

Le 19 août 2020 - La Société annonçait le début des travaux sur la propriété aurifère Joubert:

near the contact with the Opinaca subprovince The property lies in a similar geological context to that of the Éléonore Mine.



Figure 8 : Veine de quartz et feldspaths avec traces arsénopyrite. / Quartz feldspar vein with traces of of arsenopyrite..

Activities and results

In 2017, Geotech completed on behalf of Stelmine a heliborne magnetic survey on 303 linear km using a 150 m spacing.

Until now, the most interesting site in Joubert contains gold mineralization in sheared, boudinaged and folded quartz veins invading a slightly migmatized biotite-rich quartz-feldspar paragneiss (arkose and quartz arenite) lithology affected by an important shear zone.

Exploration work completed in 2018 included geological mapping of metasedimentary rock assemblages composed of sillimanite-cordierite paragneiss, migmatized paragneiss and migmatites (Solomon Formation) at the contact with, occasionally pillowed, metabasaltic rocks (Trieste Formation) associated with layers of sulfide and graphite-rich tuffs/siltstones.

On April 8, 2019 - Stelmine reveals the results of its exploration campaign completed on the property in which channel samples provided values of **0.83 g/t Au** on **1.5 m** and **1.10 g/t Au** on **0.25 m**.

At June 09, 2020 - the Company announced the results of its last exploration work producing 80 m ENE and 260 m north-oriented extensions of the Joubert property gold-bearing zone, thus increasing the possibility of further expanding the gold mineralization. Several grab and channel samples yielded gold values ranging from **0.3 to 0.6 g/t** accompanied by As concentrations of **1,300 ppm to > 1%**.

On June 22, 2020 – Stelmine announced the discovery of a gold showing defined by a **6.81 g/t Au** value from a grab sample collected west of the main Joubert mineralized zone.

On August 19, 2020 - The Company announced the start of its exploration campaign on the Joubert gold property:

- 39 échantillons de roches dont 8 échantillons de rainures ont été collectés durant la campagne de terrain.

- 39 rock samples including 8 channel samples were gathered during the field campaign.

Pour l'exercice terminé le 31 juillet 2021, la Société a effectué de l'exploration de base tel que de la cartographie géologique, de l'échantillonnage (choisi en surface et en rainurage) pour un montant total de 103 235 \$ se répartissant comme suit : 33 539 \$ (main d'œuvre), 1 981 \$ (transport), 10 229 \$ (hébergement), 6 581 \$ (carburant), 8 528 \$ (analyses d'échantillons), 38 340 \$ (déplacement), 4 037 \$ (divers).

For the year ended July 31, 2021- the Company conducted baseline exploration such as geological mapping, sampling (surface and channel sampling) for an amount of total of \$103,235 divided as follows: \$33,539 (labor), \$1,981 (transportation), \$10,229 (accommodation), \$6,581 (fuel), \$8,528 (sample analysis), \$38,340 (travelling), \$4,037 (miscellaneous).

Selon les résultats de la campagne 2021, la Société évaluera la teneur de sa campagne de travaux d'exploration de 2022 pour la propriété Joubert.

Based on the results of the 2021 campaign, the Company will evaluate the grade of its 2022 exploration program on the Joubert property.

5.4 PROPRIÉTÉ TRIESTE

Description

La propriété Trieste consiste en 129 claims 100% détenus par Stelmine Canada et couvrant une aire de 66,6 km². Elle est située dans la ceinture verte de Trieste dans les meilleurs terrains à potentiel aurifère au Québec à proximité du contact des sous-provinces de La Grande et de l'Opinaca dans le Territoire de la Baie-James.

5.4 TRIESTE PROPERTY

Description

The Trieste property, 100% owned by Stelmine, consists of 129 claims having an area of 66.6 km². The property is located within the Trieste greenstone belt into the more prospective gold-bearing terranes exposed in Quebec near the boundary between the La Grande and Opinica subprovinces in the James Bay Territory.

Travaux et résultats

Les travaux des géologues de Stelmine en 2018 consistaient en des levés géologiques et échantillonnage de roches choisies et en rainurage.

Activities and results

In 2018, Stelmine geologists completed geological mapping of the property accompanied by grab and channel sampling.

La minéralisation aurifère est principalement comprise dans les amphibolites sulfurées en bordure des formations de fer qui contiennent de la magnétite, grunerite, grenat et des sulfures (pyrite, pyrrhotite, arsénopyrite et chalcopyrite) et sont recoupées par des veines de quartz porteuses de sulfures. Les formations de fer sont au faciès oxyde et silicate et contiennent des niveaux chertoux.

Gold mineralization occurs in sulfurized amphibolites near iron formations containing magnetite, grunerite, garnet and sulfides (pyrite, pyrrhotite, arsenopyrite and chalcopyrite) and are cut by sulfide-bearing quartz veins. The iron formations display oxide and silicate facies and is interbedded with chert.



Figure 10 : Amphibolite avec 2-6% sulfures (arsénopyrite, pyrrhotite et pyrite) échantillonné en rainure de 1 m de long. (2.2 g/t Au) / Amphibolite containing 2-6% sulfides (arsenopyrite, pyrrhotite and pyrite) in a 1 m-long channel sample.



Figure 9 : Affleurement de formation de fer a grenat, magnétite et amphibole. / Iron formation outcrop rich in garnet, magnetite and amphibole.

Un échantillon composite choisi récolté en 2017 provenant de la roche encaissante minéralisée à proximité des lits de formations de

A composite sample collected in 2017 from the wall rock of one iron formation yielded gold and arsenic concentrations of **1.10 g/t** and **8,350 ppm** respectively.

fer indique des concentrations en or et arsenic de **1,10 g/t** et **8 350 ppm** respectivement.

Au cours de la période de trois mois terminée le 31 octobre 2020, la Société a effectué un court programme d'exploration comprenant 3 volets :

- Une prospection ciblée autour des formations de fer connue (17 échantillons choisis).
- Un levé de till (6 échantillons), permettant d'extraire la fraction fine et la fraction de minéraux lourds pour fin d'identification et d'analyses des grains d'or et des sulfures.
- Le prolongement vers le Sud de la rainure porteuse de la minéralisation aurifère (2 échantillons).

Pour l'exercice terminé le 31 juillet 2021 - la Société a effectué de l'exploration de base tel que de la cartographie géologique, de l'échantillonnage (choisi en surface et en rainurage) pour un montant total de 28 228 \$ se répartissant comme suit : 2 545 \$ (main d'œuvre), 8 755 \$ (sous-traitance), 9 350 \$ (transport), 2 235 \$ (hébergement), 1 132 \$ (carburant), 4 186 \$ (analyses d'échantillons), 25 \$ (divers).

Selon les résultats de la campagne 2021, la Société évaluera la teneur de sa campagne de travaux d'exploration de 2022 pour la propriété Trieste.

5.5 PROPRIÉTÉ ILNU

La propriété Ilnu est située à 33 km au nord de la propriété Courcy. Elle consiste en 82 claims 100 % détenus par Stelmine Canada et couvrant une aire de 42 km². Elle est située dans le prolongement de la sous-province métasédimentaire de l'Opinaca, dans le district de Caniapiscau. La propriété révèle un assemblage dominé par les tonalites, enderbites et migmatites accompagné par un proportion mineure de gabbros, diorites, roches ultramafiques et formations de fer.

Travaux et résultats

Pour l'exercice terminé le 31 juillet 2021 - la Société a acquis, par jalonnement, 82 claims pour un montant de 12 628 \$.

Pour l'exercice terminé le 31 juillet 2021 - la Société a effectué de l'exploration de base tel que de la cartographie géologique, de l'échantillonnage (choisi en surface et en rainurage) et un levé MAG héliporté pour un montant total de 32 606 \$ se répartissant comme suit : 7 222 \$ (main d'œuvre), 25 384 \$ (sous-traitance).

La Société prévoit effectuer des travaux d'exploration en 2022 pour la propriété Ilnu.

During the three-month period ended October 31, 2020 the Company completed a short exploration program comprising 3 aspects:

- A targeted exploration in the vicinity of the known iron formations (17 grab samples).
- A till survey (6 samples) to allow the extraction of heavy minerals and the analysis of gold grains and sulphide minerals.
- Extension to the south of a gold-bearing channel (2 samples).

For the year ended July 31, 2021 - the Company conducted baseline exploration such as geological mapping, sampling (surface and channel sampling) for an amount of total of \$28,228 divided as follows: \$2,545 (labor), \$8,755 (subcontracting), \$9,350 (transportation), \$2,235 (accommodation), \$1,132 (fuel), \$4,186 (sample analysis), \$25 (miscellaneous).

Based on the results of the 2021 campaign, the Company will evaluate the grade of its 2022 exploration program on the Trieste property.

5.5 ILNU PROPERTY

The Ilnu property, property is located 33 km north of Stelmine's Courcy property. The property consists of 82 claims, 100% owned by Stelmine, having an area of 42 km². It is located within the extension of the Opinaca metasedimentary basin in the Caniapiscau District. The property contains an orthogneissic assemblage dominated tonalite, enderbite and magmatite with subordinate amount of diorites, gabbros, ultramafic rocks and iron formations.

Activities and results

For the year ended July 31, 2021 - the Company acquired by staking 82 claims for an amount of \$12,628.

During the year, the Company conducted baseline exploration such as geological mapping, sampling (surface and channel sampling) and a heliborne MAG survey for an amount of total of \$32,606 divided as follows: \$7,222 (labor), \$25,384 (subcontracting).

The Company is planning an exploration campaign for 2022 on the Ilnu property.

6.0 INFORMATIONS SÉLECTIONNÉES

Résultats annuels pour les exercices terminés les 31 juillet 2021, 2020 et 2019 (audités).

6.0 SELECTED INFORMATION

Annual results for the years ended July 31, 2021, 2020 and 2019 (audited).

Pour l'exercice terminé le 31 juillet 2021 /
 For the year ended July 31, 2021.

DESCRIPTION	2021	2020	2019
	\$	\$	\$
Perte nette / Net loss	(714 670)	(289 578)	(391 676)
Perte nette de base et diluée par action / Diluted and basic net loss per share	(0,02)	(0.01)	(0,01)
Actif courant / Current assets	1 060 307	516 823	212 160
Total de l'actif / Total assets	4 465 833	2 841 211	2 126 309
Passif courant / Current liabilities	312 653	128 826	101 592
Capital-actions / Share capital	9 093 097	7 845 978	6 991 039

7.0 RÉSULTATS D'OPÉRATIONS ET SITUATION DE LA TRÉSORERIE

Résultats des opérations

Pour l'exercice terminé le 31 juillet 2021 - la Société a enregistré une perte nette de 714 670 \$ comparativement à une perte nette de 289 578 \$ pour l'exercice terminé le 31 juillet 2020.

Pour l'exercice terminé le 31 juillet 2021, la Société a investi en trésorerie 147 227 \$ pour l'acquisition de droits miniers et 932 657 \$ en travaux d'exploration, soit un total de 1 079 884 \$ comparativement à 39 261 \$ pour l'acquisition de droits miniers et 370 888 \$ en travaux d'exploration, soit un total de 410 149 \$ pour l'exercice terminé le 31 juillet 2020.

Situation de la trésorerie

Au 31 juillet 2021, la Société disposait de trésorerie et d'équivalents de trésorerie de 866 888 \$ et son fonds de roulement excluant la trésorerie affectée à l'exploration était positif de 747 654 \$ (315 565 \$ au 31 juillet 2020).

Puisqu'aucune des propriétés de la Société n'est au stade de production, la Société doit financer ses acquisitions, frais de recherche et frais d'opération par voie de placements privés, d'exercices de bons de souscription et d'options d'achats d'actions.

Pour l'exercice terminé le 31 juillet 2021, trois financements ont été effectués. La Société a émis 21 734 533 actions ordinaires pour un montant brut de 2 000 050 \$ et 19 120 564 bons de souscription. Des frais d'émission d'actions de 54 529 \$ ont été comptabilisés pour ces placements privés.

7.0 RESULTS OF OPERATIONS AND CASH POSITION

Results of operations

For the year ended July 31, 2021- the Company recorded a net loss of \$714,670 compared to a net loss of \$289,578 for the year ended July 31, 2020.

For the year ended July 31, 2021- the Company invested in cash \$147 227 for the acquisition of mining rights and \$932,657 for exploration activities, for a total of \$1,079,884 compared to \$39,261 for the acquisition of mineral rights and \$370,888 in exploration work, for a total of \$410,149 for the year ended July 31, 2020.

Cash position

As at July 31, 2021 - the Company had cash and cash equivalents of \$866,888 and its working capital without cash reserved for exploration was \$747,654 positive (\$315,565 as of July 31, 2020).

Since none of the properties of the Company are at the stage of production, the Company has to finance its acquisitions, research expenses and trading costs through private placements, exercise of warrants and share purchase options.

For the year ended July 31, 2021 - three financing were made. The Corporation issued 21,734,533 common shares for a total proceed of \$2,000,050 and 19,120,564 warrant. Share issue expenses of \$54,529 were recorded for these private placements

8.0 ANALYSE DES FRAIS D'OPERATIONS ET D'ADMINISTRATION POUR L'EXERCICE TERMINÉ LE 31 JUILLET 2021

Les frais généraux d'administration qui sont présentés dans les états financiers pour l'exercice terminé le 31 juillet 2021 sont établis à 313 309 \$ (256 207 \$ en 2020) et sont composés essentiellement des postes de dépenses suivantes :

	31 juillet/ July 31 2021	31 juillet/ July 31 2020	
	\$	\$	
Salaires et bénéfices sociaux	237 929	182 630	Wages and social benefits
Jetons de présence aux réunions du conseil d'administration et support technique* ¹	19 000	16 500	Attendance fees at board meetings and technical support * ¹
Communications	17 267	5 665	Communications
Frais de déplacement	5 924	22 753	Traveling expenses
Assurances	18 733	17 972	Insurance
Divers	14 456	10 687	Miscellaneous
	313 309	256 207	

*¹ En raison des impacts financiers possibles dues au Covid-19, le conseil d'administration a décidé de ne pas recevoir le paiements des jetons à compter de janvier 2020, et ce, jusqu'à janvier 2021.

8.0 ANALYSIS OF OPERATING AND ADMINISTRATIVE EXPENSES FOR THE YEAR ENDED JULY 31, 2021

The general administrative expenses presented in the financial statements for the year ended July 31, 2021- amount to \$313,309 (\$256,207 in 2020) and consist mainly of the following expenditure items:

*¹ In view of the possible financial repercussions caused by the COVID-19 pandemic, the board of director agreed to forgo the payments related to the monthly board meetings as of January 2020 up until January 2021.

9.0 UTILISATION DU PRODUIT TIRÉ DE FINANCEMENTS ACCRÉDITIFS

Au cours de l'exercice de présentation de l'information financière terminé le 31 juillet 2020, la Société a reçu :

- un montant de 128 500 \$ à la suite d'un placement accréditif pour lequel elle a renoncé aux déductions fiscales le 31 décembre 2019 au profit des investisseurs et;
- un montant de 309 880 \$ à la suite d'un placement accréditif pour lequel elle a renoncé aux déductions fiscales le 31 décembre 2019 au profit des investisseurs.

Au 31 octobre 2020 - la Société avait respecté ses obligations de transfert de déductions fiscales à ses actionnaires pour le montant des placements accréditifs totalisant 438 380 \$. Tous les montants dus ont été dépensés en exploration.

9.0 USE OF PROCEEDS FROM FLOW-THROUGH FINANCING

During the financial reporting year ended July 31 2020, the Company received:

- \$128,500 from a flow-through placement for which it renounced tax deductions on December 31, 2019, to the benefit of investors and;
- \$309,880 from a flow-through placement for which it renounced tax deductions on December 31, 2019, to the benefit of investors.

As at October 31, 2020 - the Company met its obligations to transfer tax deductions to its shareholders for the amount of these flow-through investments for \$438,380. All due amounts have been spent on exploration.

10.0 RÉSUMÉ DES RÉSULTATS TRIMESTRIELS

L'information pour le résumé des résultats trimestriels est établie selon les Normes internationales d'information financière.

11.0 OPÉRATIONS ENTRE PARTIES LIÉES

Transactions avec les principaux dirigeants

Rémunération des principaux dirigeants – La Société considère que ses administrateurs et les membres de la direction font partie de ses principaux dirigeants. Pour l'exercice terminé le 31 juillet 2021, la rémunération de ces principaux dirigeants, composée de salaires et avantages sociaux et d'honoraires de consultation, se présente comme suit :

	Pour la période de trois mois terminée le 31 juillet / For the three-month period ended July 31,		Pour la période de douze mois terminée le 31 juillet / For the twelve-month period ended July 31,		
	2021	2020	2021	2020	
	\$	\$	\$	\$	
Travaux d'exploration	28 400	5 307	35 700	46 267	Exploration activities
Paiements fondés sur des actions	-	-	149 850	-	Share-based payments
Frais généraux d'administration	37 877	21 103	167 622	116 867	General administrative expenses
Frais d'exploration et d'évaluation	-	13 840	-	13 840	Exploration and evaluation fees
	<u>66 277</u>	<u>40 250</u>	<u>353 172</u>	<u>176 974</u>	

12.0 TRANSACTION HORS BILAN

Il n'existe aucune transaction hors bilan.

13.0 ADOPTION DE NORMES ET D'INTERPRÉTATIONS NOUVELLES ET RÉVISÉS

Un résumé détaillé des nouvelles conventions comptables et des conventions comptables modifiées adoptées au cours de l'exercice courant ou qui seront adoptées lors d'exercices ultérieurs est présenté à la note 4 des états financiers annuels au 31 juillet 2021.

10.0 SUMMARY OF QUARTERLY RESULTS

This information for the summary of quarterly results is prepared according to International Financial Reporting Standards.

11.0 RELATED PARTY TRANSACTIONS

Transactions with key management personnel

Compensation of Key Management Personnel – The Company considers its directors and executives to be key management personnel. Key management personnel compensation for the year ended July 31, 2021 consisting of salaries and benefits and consulting fees are as follows:

12.0 OFF-BALANCE SHEET TRANSACTIONS

There are no off-balance sheet transactions.

13.0 ADOPTION OF NEW AND REVIEW STANDARDS AND INTERPRETATIONS

A detailed summary of the new accounting methods and modified accounting methods adopted during the year, or to be adopted in future years, is presented in Note 4 of the annual financial statements as of July 31, 2021.

14.0 PRINCIPALES MÉTHODES COMPTABLES

Une description complète et une présentation détaillée des principales méthodes comptables utilisées par la Société sont fournies dans les états financiers annuels du 31 juillet 2021 à la note 5.

15.0 JUGEMENTS, ESTIMATIONS ET HYPOTHÈSES

Le lecteur est invité à prendre connaissance de la note 6 des états financiers annuels au 31 juillet 2021 qui décrit les jugements, estimations et hypothèses que la direction a posés afin de préparer ses états financiers annuels.

16.0 INSTRUMENTS FINANCIERS ET GESTION DES RISQUES

Risques et incertitudes

L'énoncé suivant présente un certain nombre de risques importants qui, de l'avis de la direction, peuvent avoir une incidence sur les affaires de la Société. Il existe également d'autres risques, non décrits ci-dessous, qui existent actuellement, ou qui pourraient survenir dans le futur à l'égard des opérations de la Société.

Risques financiers

a) Risque de marché

Juste valeur

La juste valeur estimative est établie à la date du bilan en fonction de l'information pertinente sur le marché et d'autres renseignements sur les instruments financiers.

Risque de taux d'intérêt

Le risque de taux d'intérêt est le risque que la juste valeur des flux de trésorerie futurs d'un instrument financier fluctue en raison des variations des taux d'intérêt du marché. Les actifs et passifs financiers ne sont pas exposés au risque de taux d'intérêt étant donné qu'ils ne portent pas intérêt.

b) Risque de liquidité

La gestion du risque de liquidité vise à maintenir un montant suffisant de trésorerie et d'équivalents de trésorerie et de s'assurer que la Société dispose de sources de financement sous la forme de financements privés et publics suffisants. La Société établit des prévisions budgétaires et de trésorerie afin d'assurer qu'elle a des fonds disponibles pour rencontrer ses obligations.

La Société devra obtenir périodiquement de nouveaux fonds pour poursuivre ses activités et malgré le fait qu'elle ait réussi dans le passé, il n'y a aucune garantie de réussite pour l'avenir. Les comptes fournisseurs et charges à payer viennent généralement à échéance en 30 jours ou moins. L'emprunt a une échéance en décembre 2022.

14.0 SIGNIFICANT ACCOUNTING METHODS

A comprehensive description and detailed presentation of the main accounting methods used by the company are provided in Note 5 of the annual financial statements as at July 31, 2021.

15.0 JUDGMENT, ESTIMATES, AND ASSUMPTIONS

See Note 6 to the annual financial statements as at July 31, 2021 for a complete description of the judgments, estimates and assumptions made by management in the preparation of its annual financial statements.

16.0 FINANCIAL INSTRUMENTS AND RISK MANAGEMENT

Risks and Uncertainties

The following statement presents a number of risks which, in management's opinion, may affect the business of the Company. There are also other risks not described below, which currently exist or that may occur in the future with respect to the operations of the Company.

Financial risks

a) Market risk

Fair value

Fair value estimates are made at the balance sheet date on the basis of information on relevant market information and other financial instruments.

Interest rate risk

Interest rate risk is the risk that the fair value of future cash flows of a financial instrument will fluctuate because of changes in market interest rates. The financial assets and liabilities are not exposed to interest rate risk since they do not bear interest.

b) Liquidity risk

Managing liquidity risk is to maintain a sufficient amount of cash and cash equivalents and to ensure that the Company has sufficient funding in the form of private and public placements. The Company establishes budget and cash to ensure it has funds available to meet its obligations.

The Company must periodically obtain additional funds to continue its operations and despite the fact that it has been successful in the past, there is no guarantee of future success. Accounts payable and accrued liabilities generally expire in 30-days or less. The borrowing mature in December 2022.

c) Risques liés au financement et à la mise en valeur

La mise en valeur des actifs d'exploration et d'évaluation de la Société dépend donc de son aptitude à obtenir le financement additionnel nécessaire. De plus, des crises sanitaires ou pandémies telles que la Covid-19 pourraient avoir un impact négatif sur la possibilité d'obtenir ce financement. Rien ne saurait garantir qu'elle réussira à obtenir le financement requis. De plus, la mise en production de propriétés de ressources dépendra de l'utilisation des services d'un personnel expérimenté ou encore de la conclusion d'ententes avec d'autres grandes sociétés de ressources qui peuvent fournir cette expertise.

d) Risques liés à l'exploration

L'exploration minière comporte un degré de risque élevé. Peu de propriétés explorées sont mises en production. Des formations rocheuses inhabituelles ou imprévues, des incendies, des pannes de courant, des conflits de travail, des inondations, des explosions, des éboulements, des glissements de terrain et la difficulté d'obtenir de la main-d'œuvre qualifiée, de la machinerie ou de l'équipement approprié ou adéquat sont d'autres risques que comportent l'exécution des programmes d'exploration. De plus, des crises sanitaires et pandémies telles que la Covid-19 pourraient réduire ou empêcher les activités d'exploration.

Les facteurs économiques liés à la mise en valeur de propriétés de ressources minérales et gazières sont tributaires de nombreux facteurs, dont le coût d'exploitation, les variations de la matière extraite, la fluctuation des marchés des métaux et de gaz, le coût de l'équipement de traitement et d'autres facteurs comme les réclamations des autochtones, la réglementation gouvernementale, notamment la réglementation portant sur les redevances, la production autorisée, l'importation et l'exportation de ressources naturelles et la protection de l'environnement. Selon le prix des ressources naturelles produites, la Société peut déterminer qu'il n'est pas opportun d'entreprendre ou de poursuivre la production commerciale. Il n'y a aucune certitude que les dépenses engagées par la Société dans l'exploration de ses actifs d'exploration et d'évaluation donneront lieu à des découvertes de quantités commerciales de minerai. La plupart des projets d'exploration ne débouchent pas sur la découverte de gisements de minerai commercialement exploitables.

e) Cours des ressources

Des facteurs indépendants de la volonté de la Société peuvent influencer sur la qualité marchande de l'or, du gaz, ou de tous autres minéraux découverts. Les cours des ressources ont fluctué considérablement, particulièrement durant les dernières années. Les répercussions de ces facteurs ne peuvent être prévues avec précision.

f) Risque lié aux conditions de l'industrie

L'exploration et la mise en valeur des ressources minières comportent des risques significatifs que même une évaluation soignée alliée à l'expérience et au savoir-faire ne peut éviter. De plus, certains concurrents de la Société disposent d'un plus grand nombre de ressources techniques.

c) Risks related to financing and development

Development of exploration and evaluation assets of the Company depends on its ability to obtain the additional funding required. In addition, public health crises and pandemics such as Covid-19 could have a negative impact on the ability to obtain such funding. There is no assurance that it will succeed in obtaining the required financing. In addition, the start of production resource properties will depend on the use of the services of experienced personnel or the conclusion of agreements with other major resource companies that can provide this expertise.

d) Risks associated with exploration

Mineral exploration involves a high degree of risk. Few properties that are explored are put into production. Rock formations unusual or unexpected, fires, power outages, labor disruptions, flooding, explosions, cave-ins, landslides and the difficulty of obtaining skilled labor, the machinery or equipment appropriate or suitable are other risks associated with the execution of exploration programs. Furthermore, public health crises and pandemics such as Covid-19 could limit or prohibit the conduct of exploration activities.

Economic factors associated with the development of mineral resources and gasified properties depend on many factors, including the cost of operations, variations in the material mined, fluctuations in metal markets and gas, the cost of processing equipment and other factors such as aboriginal claims, government regulations, including regulations relating to royalties, allowable production, importation and exportation of natural resources and environmental protection. Depending on the price of natural resources produced, the Company may determine that it is not appropriate to undertake or continue commercial production. There is no certainty that the expenditures incurred by the Company in the exploration of its exploration and evaluation assets will result in discoveries of commercial quantities of mineral. Most exploration projects do not result in the discovery of mineral commercially viable.

e) Commodity Prices

Factors beyond the control of the Company may affect the marketability of gold, gas or any other mineral discovered. Resource prices have fluctuated widely, particularly in recent years. The impact of these factors cannot be accurately predicted.

f) Risk related to industry conditions

The exploration and development of mineral resources involve significant risks that even a combination of careful assessment experience and know-how cannot avoid. In addition, some competitors of the Company have more technical resources.

Bien que la découverte d'un gisement puisse s'avérer extrêmement lucratif, peu de terrains faisant l'objet d'une prospection deviennent par la suite des mines productrices.

Il est impossible de fournir une assurance à l'effet que les programmes d'exploration et de mise en valeur prévus par la Société engendreront une exploitation minière rentable. La viabilité économique d'un gisement minéral dépend de nombreux facteurs, dont certains tiennent aux caractéristiques particulières du gisement, notamment sa taille, sa teneur et la réglementation gouvernementale, dont celle visant les prix, les redevances, les limites de production, l'importation et l'exportation de minéraux. L'incidence de ces facteurs ne peut être évaluée de façon précise, mais leur effet peut faire en sorte que la Société ne fournisse pas un rendement adéquat sur la mise de fonds.

g) Risque lié à la réglementation gouvernementale

Les activités de la Société doivent être conformes aux diverses lois qui portent sur l'exploration et la mise en valeur, la protection de l'environnement, l'obtention de permis et l'autorisation des opérations minières dans son ensemble. La Société croit qu'elle est en conformité avec les aspects importants de la loi. Un changement de la législation pourrait avoir un effet très négatif sur les opérations de la Société.

h) Réglementation environnementale et autre réglementation

La législation, les règlements et les mesures actuels et futurs en matière d'environnement pourraient entraîner des frais, des dépenses en immobilisations, des restrictions et des retards additionnels dans les activités de la Société dont on ne peut prévoir l'étendue. Les exigences de la réglementation et les normes environnementales font l'objet d'une évaluation constante et peuvent être haussées considérablement, ce qui pourrait nuire sérieusement à l'entreprise de la Société ou à son aptitude à mettre ses actifs d'exploration et d'évaluation en valeur d'une façon économique. Avant que la production ne puisse débuter sur un actif d'exploration et d'évaluation, la Société devra obtenir les approbations des autorités de réglementation et les approbations environnementales et rien ne saurait garantir que ces approbations seront obtenues ou qu'elles le seront à temps. Le coût des changements dans la réglementation gouvernementale peut également réduire la rentabilité de l'exploitation ou empêcher entièrement la mise en valeur économique d'un actif d'exploration et d'évaluation.

i) Risque relatif aux titres de propriété

Bien que la Société ait obtenu des opinions sur les titres de certaines de ses propriétés, et qu'elle ait pris des moyens raisonnables pour s'assurer que ses titres sont valides, il n'existe aucune certitude que ces titres de propriété ne seront pas contestés ou remis en question. Des tierces parties pourraient avoir des réclamations valides quant à des portions sous-jacentes aux intérêts de la Société.

Although the discovery of a deposit can be extremely lucrative, little land being prospected can become a producing mine.

It is impossible to ensure that the exploration programs and development anticipated by the Company will result in a profitable mining operation. The economic viability of a mineral deposit depends on many factors, some of which relate to the specific characteristics of the deposit, including its size, content and government regulation, including those aimed at prices, royalties, production limits, importation and exportation of minerals. The impact of these factors cannot be measured accurately, but their effect can ensure that the Company does not provide an adequate return on the capital outlay.

g) Risk related to governmental regulation

The activities of the Company must comply with various laws dealing with exploration and development, protection of the environment, licensing and authorization of mining operations as a whole. The Company believes it is in compliance with the relevant aspects of the law. A change in the law could have a very negative effect on the operations of the Company.

h) Environmental regulations and other regulations

Legislation, regulations and current and future environmental measures may involve costs, capital expenditures, restrictions and delays in the activities of the Company in which we cannot predict the extent. The regulatory requirements and environmental standards are subject to ongoing evaluation and may be substantially tightened, which could adversely affect the Company's business or its ability to develop its exploration and evaluation assets value in a cost-effective manner. Before production can begin on an exploration and evaluation asset, the Company must obtain approvals from regulatory authorities and environmental approvals and there can be no assurance that such approvals will be obtained or that they will be obtained in time. The cost of changes in governmental regulations may also reduce the profitability of operations or altogether prevent the economic value of an exploration and evaluation asset.

i) Risk related to title of properties

Although the Company has obtained title opinions of some of its properties and has taken reasonable measures to ensure that its deeds are valid, there is no certainty that its titles will not be challenged or questioned. Third parties may have valid claims underlying portions of the interests of the Company.

j) Risque de crédit

Le risque de crédit est le risque qu'une des parties à un instrument financier manque à l'une de ses obligations et amène de ce fait l'autre partie à subir une perte financière. Le risque de crédit sur l'encaisse est limité puisque les parties contractantes sont des institutions financières ayant des cotes de crédit élevées attribuées par des agences de crédit internationales. Le risque de crédit sur les souscriptions à recevoir est limité puisque la direction a évalué la qualité de crédit de l'investisseur.

17.0 OBLIGATIONS ET ENGAGEMENTS CONTRACTUELS

En juin 2018, la Société a signé une offre de location valide sur 60 mois, pour le paiement d'un loyer mensuel de 1 556 \$ indexé annuellement. Aucun bail n'a été signé à ce jour.

La Société présente au point 9, ses engagements reliés aux financements par émission d'actions accréditatives.

La Société s'est engagée à payer une royauté nette de fonderie (NSR) de 0,25 % sur sa propriété Courcy.

18.0 GESTION DU CAPITAL

Une description complète de la gestion du capital est fournie dans les états financiers annuels au 31 juillet 2021 à la note 18.

19.0 INFORMATION SUR LES ACTIONS ÉMISES, LES BONS DE SOUSCRIPTION ET LES OPTIONS D'ACHAT D'ACTIONS AU 26 NOVEMBRE 2021

Liste des actions émises au 26 novembre 2021

j) Credit risk

Credit risk is the risk that one party to a financial instrument fails to discharge an obligation and causes the other party to incur a financial loss. The credit risk for cash and cash equivalents as well as cash reserved for exploration is considered negligible, since the counterparty is a reportable Canadian bank with high quality external credit ratings. The credit risk for subscriptions receivable is considered negligible following the management evaluation of investor credit quality.

17.0 CONTRACTUAL OBLIGATIONS AND COMMITMENTS

In June 2018, the Company signed a 60-month rental offer for monthly payment of \$1,556, indexed annually. No lease has been signed so far.

In point 9, the Society presents its commitment related to financing through the issuance of flow-through shares.

The Company has committed to pay a net smelter royalty (NSR) of 0.25%.

18.0 CAPITAL MANAGEMENT

For a complete description of the Company's capital management policy, see Note 18 to the annual financial statements as of July 31, 2021.

19.0 DISCLOSURE OF SHARES ISSUED, WARRANTS, AND STOCK OPTIONS AS AT NOVEMBER 26, 2021

List of shares issued as at November 26, 2021

DATE	DESCRIPTION	NOMBRE / NUMBER
31-07-2019	Solde des actions ordinaires / Balance of ordinary shares	29 648 645
01-08-2019	Placement privé / Private placement	499 999
01-08-2019	Placement accréditif / Private Flow-through placement	642 500
29-10-2019	Placement privé / Private placement	4 596 152
29-10-2019	Placement privé accréditif / Private Flow-through placement	1 936 750
21-12-2020	Placement privé / Private placement	8 572 142
04-06-2021	Placement privé / Private placement	7 777 777
11-06-2021	Placement privé / Private placement	5 384 614
30-09-2021	Exercice d'option / Option Exercices	100 000
15-10-2021	Placement privé / Private placement	2 570 000
05-11-2021	Placement privé / Private placement	7 880 000
	Exercice de bons de souscription / Exercices warrant	3 738 461
	TOTAL	73 347 040

Liste des options en circulation au 26 novembre 2021

List of options outstanding as at November 26, 2021

NOMBRE / NUMBER	PRIX D'EXERCICE / EXERCISE PRICE	DATE D'EXPIRATION / EXPIRATION DATE
650 000	0,30 \$	27-01-2022
260 000	0,30 \$	03-10-2022
500 000	0,30 \$	26-01-2023
500 000	0,28 \$	17-08-2023
600 000	0,15 \$	12-02-2024
2 225 000	0,12 \$	30-03-2026

TOTAL : 4 735 000

Liste des bons de souscription au 26 novembre 2021

List of warrants as at November 26, 2021

DATE	DESCRIPTION	NOMBRE / NUMBER	PRIX / COST	DATE D'EXPIRATION / EXPIRATION DATE
21-12-2020	Placement privé / Private placement	6 747 142	0,12 \$	21-12-2023
04-06-2021	Placement privé / Private placement	7 777 777	0,11 \$	04-06-2024
11-06-2021	Placement privé / Private placement	2 770 650	0,20 \$	11-06-2024
15-10-2021	Placement privé / Private placement	63 525	0,20 \$	15-10-2024
15-10-2021	Placement privé / Private placement	1 285 000	0,30 \$	15-10-2024
05-11-2021	Placement privé / Private placement	289 100	0,20 \$	05-11-2024
05-11-2021	Placement privé / Private placement	3 940 000	0,30 \$	05-11-2024

Total 22 873 194

20.0 PERSPECTIVES

Au cours de l'exercice courant, la Société continuera son programme d'exploration sur ses propriétés minières à l'aide de financements appropriés.

Sa stratégie de développement est axée sur la découverte de gisements économiquement rentables, dont les fruits de l'exploitation assureront la pérennité de la Société. En ce qui concerne l'application de sa stratégie de développement, la Direction tiendra compte du contexte global dans lequel se situe l'exploration, l'évolution du marché boursier et du prix de l'or et des métaux.

20.0 OUTLOOK

During the current fiscal year, the Company will continue its exploration program on its mining properties with appropriate funding.

Its development strategy is focused on the discovery of economically recoverable reserves, which may be mined to ensure the sustainability of the Company. The Management will take into account the exploration, context the, the evolution of the stock market and the price of gold and metals in the implementation of its development strategy.

21.0 INFORMATION AU 26 NOVEMBRE 2021

21.0 INFORMATION AS AT NOVEMBER 26, 2021

Conseil d'administration **Board of directors**

Isabelle Proulx Présidente, Chef de la direction et Secrétaire	Isabelle Proulx President, Chief Executive Officer and Secretary
André Proulx Président du conseil d'administration	André Proulx Chairman of the Board of Directors
Julie Lemieux Administratrice	Julie Lemieux Director
Michel Boily Administrateur	Michel Boily Director
Normand Goulet Administrateur	Normand Goulet Director
Jacinthe Baril Administratrice	Jacinthe Baril Director

Auditeurs **Auditors**

Brunet Roy Dubé, CPA S.E.N.C.R.L. Montréal	Brunet Roy Dubé, CPA S.E.N.C.R.L. Montreal
---	---

Agent de transfert et registraire Services de transfert de valeurs TMX inc. Montréal	Listed Shares -Transfer Agent TMX Equity Transfer Services Inc. Montreal
---	---

Transactions boursières Bourse de croissance TSX Symbole : STH	Shares Listed TSX Venture Exchange Symbol: STH
---	---

Capital-actions 73 347 040 actions ordinaires émises en date du 26 novembre 2021	Capital stock 73,347,040 common shares issued as at November 26, 2021
---	--

**22.0 INFORMATION ADDITIONNELLE ET DIVULGATION
CONTINUE**

Ce rapport de gestion annuel a été préparé en date du **26 novembre 2021**. La Société divulgue régulièrement de l'information additionnelle par le dépôt de communiqués de presse et des états financiers trimestriels sur le site Internet de SEDAR (www.sedar.com).

Des renseignements supplémentaires sur la Société peuvent être trouvés sur SEDAR (www.sedar.com).

26 novembre 2021

s. Isabelle Proulx

Isabelle Proulx
Présidente et Chef de la direction /
President and Chief Executive Officer

**22.0 ADDITIONAL INFORMATION AND CONTINUOUS
DISCLOSURE**

This annual MD&A was prepared on **November 26, 2021**. The Company regularly discloses additional information by the filing of press releases and quarterly financial statements on SEDAR (www.sedar.com).

Additional information on the Company can be found on SEDAR (www.sedar.com).

November 26, 2021

s. André Proulx

André Proulx,
Président du conseil d'administration / Chairman of the
Board of Directors